

# 자주식 동력형 롤식 파종기

(JAS-502B/C, JAS-802B/C,  
JAS-901B/C, JAS-1000B/C)

## 취급 설명서



충북 청주시 상당구 낭성면 단재로 2004 번지  
TEL : 043-298-0076 FAX : 043-297-0076 Website [www.jangauto.com](http://www.jangauto.com)

# 목 차

1. 제품 사양서-----	03
2. 각 부의 명칭 -----	04
3. 파종기 사용방법 -----	05
4. 점파간격 조정방법-----	10
5. 파종기 조작 요령-----	11
6. 작업자 준수사항-----	12
7. 의복, 보호구 착용 및 방호장치-----	13
8. 사용기계의 범위 준수-----	14
9. 제3자에 관한 주의사항-----	15
10. 연료 등 사용 자재에 관한 사항-----	16
11. 파트별 부품리스트-----	17

당사 제품을 구매해주셔서 감사합니다.

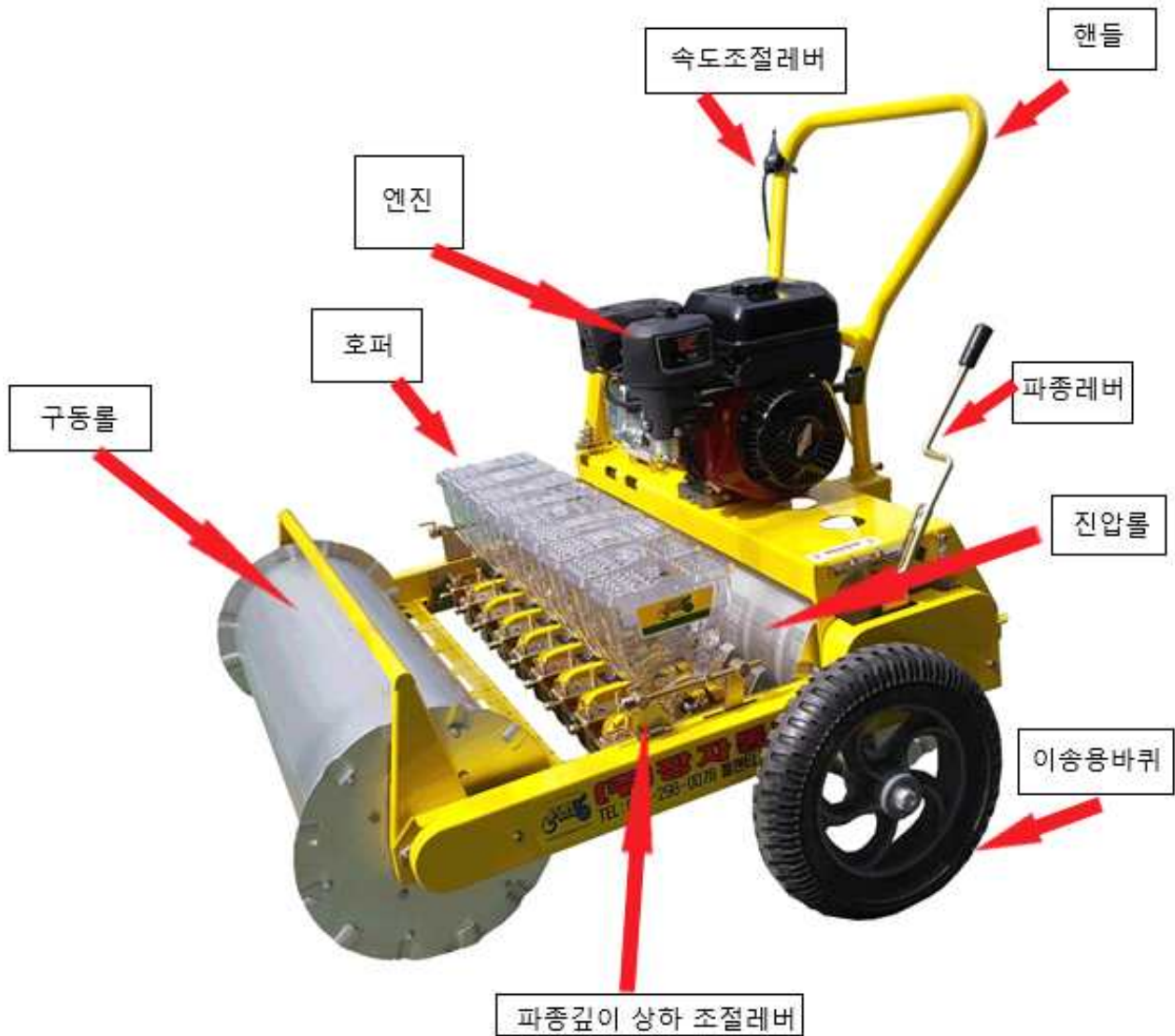
동력파종기를 조작하시기 전에 취급설명서를 주의깊게 읽어주시기 바랍니다.

취급설명서는 안전한사용과 정확한 조작 방법을 제공함으로 읽어 보신 후에는 반드시 파종기와 함께 보관하시기 바랍니다.

## 1 제품 사양서

구분	자주식 동력파종기			
조수	5조	8조	9조	10조
제품명	JAS-502B/C	JAS-802B/C	JAS-901B/C	JAS-1000B/C
길이(mm)	910 / 1,300	910 / 1,300	910 / 1,300	910 / 1,300
폭(mm)	744 / 794	1,014 / 1,064	1,104 / 1,154	1,194 / 1,244
높이(mm)	950	950	950	950
진압롤 폭(mm)	460	730	820	910
중량(kg)	70 / 80	94 / 104	102 / 112	105 / 115
조간	호퍼블럭의 조간거리 조정방식			
복토판 폭(mm)	70			
엔진(HP)	5.5 마력			
호퍼용량	조당 1ℓ (옵션 : 보조호퍼용량 2ℓ)			
조출방식	정전기 발생 없는 파종롤 / 회전 및 종자에 맞는 파종롤 교환 적용방식			
구동방식	구동륜			
동력전달방식	V-벨트 방식			
점파간격	스프로켓 교환방식 (11단계)			
파종깊이	조정손잡이 방식/깊이조절 최대 30mm (옵션 :산파쟁기 - 60,75,120mm)			
적용종자	무우, 열갈이, 시금치, 청경채, 썩갓, 참나물, 당근, 파, 코팅종자등 (파종롤 교환으로 각종 종자 가능)			

## 2 각 부의 명칭



### 3 파종기 사용방법

#### 1. 호퍼통(종자 조출부) 사용 및 각부 명칭



#### 2. 작업전 점검

- ① 각 부분의 볼트, 너트의 풀어짐, 빠진 데가 없는가를 확인하여 주십시오.
- ② 파종롤 이외의 회전부 등에 주유하여, 부드럽게 움직이는 것을 확인하여 주십시오.
- ③ 종자는 선별된 종자를 이용하여 돌이나 금속 등 다른 이물질이 혼입되지 않도록 하여 주십시오.
- ④ 종자의 조출이 균등하게 되었는지 때때로 확인하여 주십시오.
- ⑤ 브러쉬, 가이드플레이트는 소모품 이므로 때때로 점검하여 주십시오.  
(만약, 마모되었으면 신제품으로 교환하여 주셔야 합니다.)
- ⑥ 파종롤에 이물질, 농약, 코팅부스러기 등으로 막혀있지 않은지 때때로 점검하여 주십시오.
- ⑦ 파종 포장은 신중하게 쇄토하여 평탄하게 마무리하여 주십시오.
- ⑧ 작업 스피드가 너무 빠르면 정밀도가 저하됩니다. 파종속도는 0.5~0.7m/sec입니다.
- ⑨ 종자는 가능하면 물속에 담가 적시지 마십시오. 코팅 종자는 절대로 적시지 마십시오.
- ⑩ 호퍼를 분해할 때, 롤 샤프트의 롤러 클러치부에 흙 등이 들어가지 않도록 주의하여 주십시오.

### 3. 호퍼(종자 조출부)의 조절

#### ① 호퍼(종자 조출부)를 빼는 방법



호퍼가 삽입되어 있는 부분(그립)을 살짝 누른 후, 호퍼를 젓히면 빠지고, 앞부분을 끼운 후 뒷부분을 누르면 가볍게 삽입됩니다. ▶ 원터치 착탈

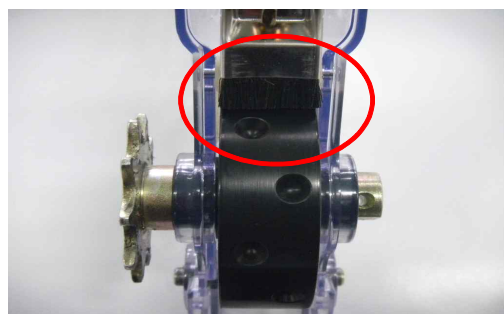
#### ② 가이드플레이트의 부착법



가이드플레이트는 브러쉬 부근에서 파종롤과 조금 틈이 있게 부착하여 주십시오.

줄뿌림(조파)을 사용할 경우에는 가이드플레이트를 빼고 사용하여 주십시오.

#### ③ 브러쉬의 부착방법 (롤과의 간격)

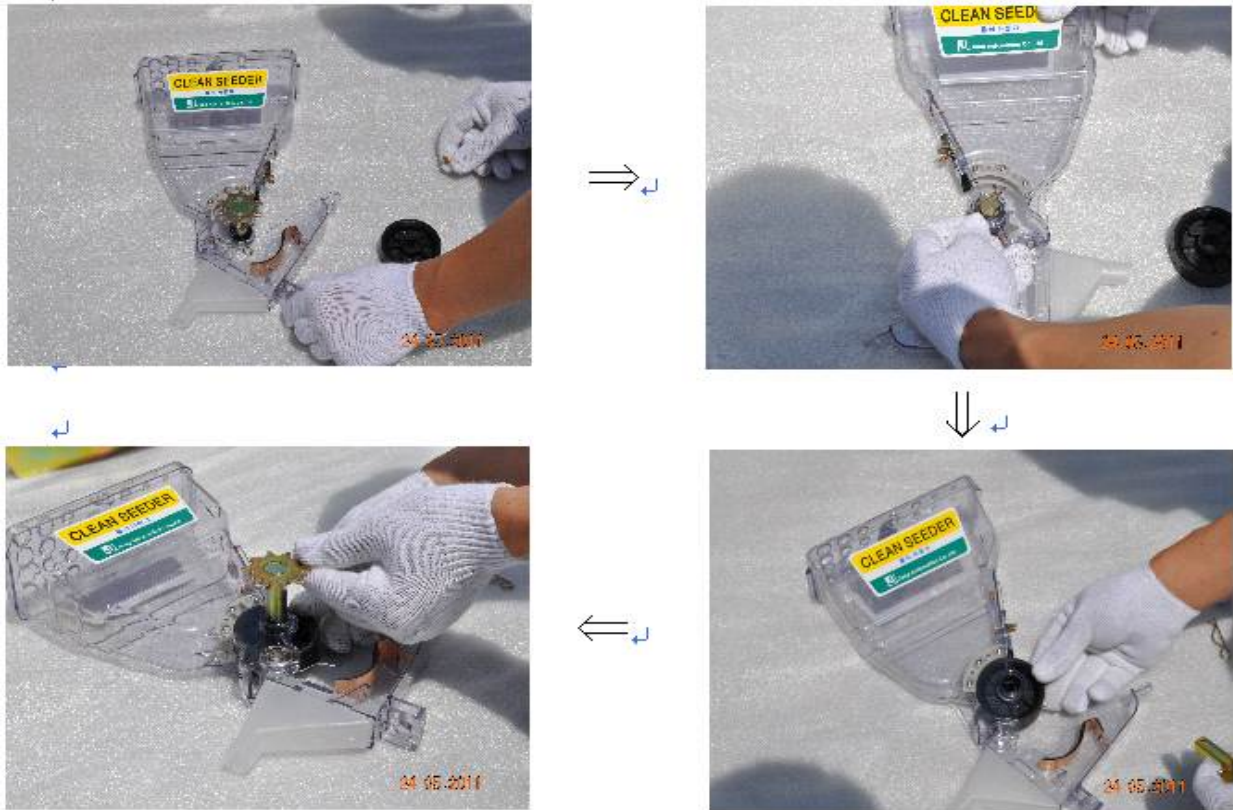


브러쉬는 파종롤에 가볍게 접촉한 상태가 표준입니다.

(브러쉬를 빼면 파종량은 많아지고, 너무 붙으면 마모가 빨리 진행됩니다.)



#### ④ 파종롤 교체방법



호퍼를 빼낸 다음 호퍼의 롤케이스를 분리하기 위해 노브를 제거한 후, 호퍼축 끝에 삽입된 R핀을 제거하여 주시고, 스프로킷을 잡고 빼 주시길 바랍니다. 이때 분리된 파종롤을 잘 보관하시고, 원하는 규격으로 교체하신 후 역순으로 조립하여 주십시오.

#### 4. 호퍼 뚜껑 설명

소량의 종자를 뚜껑에 뿌린 후 수평으로 문질러서 원하는 양만큼 들어가 있는 홈의 규격을 선택하시면 됩니다. 롤 명칭의 숫자가 구멍수입니다.



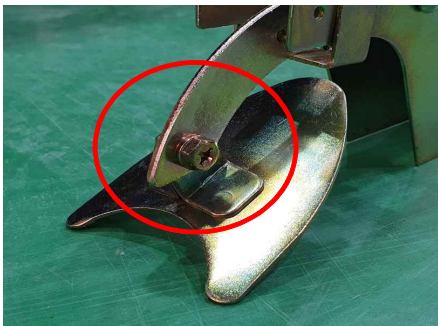
#### <파종롤의 선택방법>

롤명칭	YY	Y	X	M	F	MM	L	Q	R	G	C	AA	A
외경(φ)	2.5	3.5	4	5	5(深)	6	7	8	9	9(深)	11	12	13.5

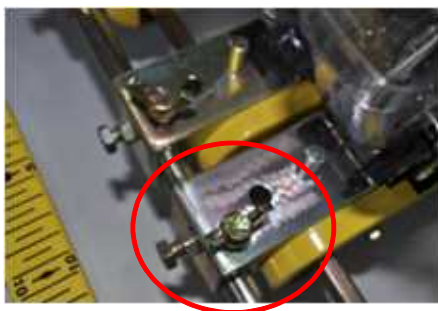
## 5. 각부의 조절



- ① 파종 깊이는 쟁기고정 볼트로 10mm간격으로 30mm까지 조절됩니다.
- ② 자주식 파종기에는 2개의 쟁기 높낮이 조절레버(크랭크 핸들)이 있습니다. 쟁기 높낮이 조절레버는 호퍼블럭 어셈블리의 모든 쟁기의 깊이를 한꺼번에 조절합니다. 쟁기 높낮이 조절레버를 시계 반대방향으로 돌리면 모든 쟁기는 더 깊어집니다. 2개의 레버를 사용하여 수평을 맞추세요.



- ③ 복토판은 토양에 따라 각도를 조절하여 주십시오.  
(복토판을 세울수록 복토두께는 증가합니다.)



- ④ 조간의 조절은 나비볼트를 풀러 호퍼블럭을 좌/우로 움직인 후 다시 고정시켜 주세요.

- ⑤ 점파 간격(주간)의 조절은 점파간격 기준표를 참조하십시오.

## 6. 보수 점검

- ① 작업 종료 후, 호퍼내의 종자를 완전히 빼내고 세척하여 주십시오.
- ② 작업시에 부착된 불필요한 이물질을 제거하여 주십시오.
- ③ 회전부 등에는 주유하여 주십시오. (단, 롤에는 주유하지 말아주십시오.)



## 7. 파종률 일람표 [별매]

파종률 일람표 [별매]

종자		롤 명칭	1 구멍 낱알 수
무	대립	G-4	2~4립
		R-4	2~3립
		◎ Q-4	1립
우	중립	R-4	3~5립
		Q-4	1~3립
		L-4	1~2립
우	소립	Q-4	3~5립
		L-4	2~4립
		MM-4	1~2립
양파	표준	◎ M-12	1~6립(평균 4립)
		X-12	1~4립(평균 3립)
	소립	X-12	2~8립(평균 5립)
		G-12	3~8립(평균 5립)
작은순무		X-12	4~6립
		◎ Y-12	1~3립
		2H-12	1립
순무		M-6	5~7립
		X-6	4~6립
		◎ Y-6	1~3립
배추		F-3	4~7립
		◎ M-3	3~6립
		X-3	3~4립
양배추		Y-3	1~2립
		2.5H-30	1립
갯 청경채 얼갈이 배추		X-6	6~9립
		◎ Y-6	2~4립
		M-12	5~7립
		◎ X-12	4~6립
알타리무		Y-12	1~3립
		L-6	3~6립
		◎ MM-6	2~4립
		F-6	2~3립
초롱무		X-6	1~2립
		◎ X-12	10~14립
자소		Y-12	3~8립
		G-12	3~5립
시 금 치	등근입자 (大)	R-12	2~4립
		Q-12	1~3립
		R-12	4~6립
	등근입자 (中)	Q-12	2~3립
		◎ L-12	1~2립
	밭아	AA-12	4~7립(평균 5립)
		C-12	1~5립(평균 3립)
		AA-12	4~7립
가시		C-12	3~5립
		M-3	8~11립
상추		◎ X-3	4~8립
우엉		J-12	1~3립

종자		롤 명칭	1 구멍 낱알 수
파		G-24	20~28립
		G-12	(평균 24립)
		R-12	17~24립
쑥갓		R-6	(평균 20립)
		Q-12	8~13립
		Q-6	(평균 10립)
		◎ L-12	6~10립
양파		Q-12	5~9립
		◎ L-12	4~7립
		MM-12	2~4립
부추		R-12	6~11립(평균 9립)
		◎ Q-12	2~7립(평균 5립)
		L-12	2~5립(평균 3립)
파드득 나물		G-24	24~36립
		◎ G-12	(평균 29립)
		R-12	21~29립(평균 25립)
		Q-12	11~20립(평균 16립)
파세리		L-12	8~15립(평균 11립)
		◎ M-12	4~11립(평균 7립)
		X-12	2~6립(평균 5립)
벼		◎ AA-6	5~8립
		C-6	4~6립
맥	밀	◎ C-12	5~7립(6~14kg/10a)
	보리	AA-12	5~7립(5~13kg/10a)
메밀		AA-12	6~8립
		C-12	5~7립
사료용 옥수수		R-12	4~6립
		Q-12	1~3립
대립 콩		U-4	2~4립
		◎ S-4	2립
		A-6	1립
소립 콩		AA-6	2~4립
		◎ C-6	2~3립
		G-12	1립
팥		◎ N-6	2~4립
		A-6	1~2립
콩나물 콩		AA-12	1립
		U-4	3~4립
옥수수		◎ S-4	1~3립
		N-6	1~2립
사료용 옥수수		U-4	1~2립
구멍없음		Z	

(주1) 1구멍 수는 품종 브러쉬의 조절등에 따라 다릅니다.

(주2)

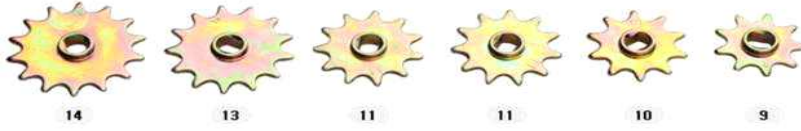
$$(m당 낱알수) = \frac{(1구멍 낱알수) \times 100cm}{(점파 간격 cm)}$$

롤 명칭의 숫자가 구멍수입니다.

(주3) ◎는작물에 대한 대표적인 롤입니다.

#### 4 점파간격 조정방법

##### 1. 점파간격 기준의 스프로킷 구성품



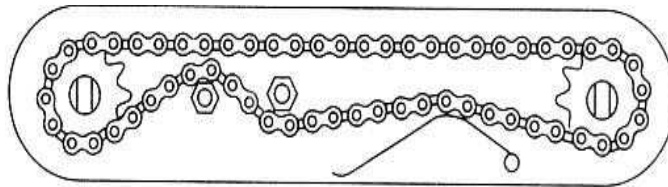
점파간격(주간)은 체인기어 잇수조합(11단계조절) 및 파종롤의 구멍수에 의해 결정됩니다. 구입품에는 체인기어의 잇수가 9T, 10T, 11T(2개), 13T, 14T 가 포함되어 있습니다.

##### 2. 점파간격 기준표

점파간격 기준표(cm) *토질이나 속도에 따라 간격이 바뀌는 경우가 있습니다.												
체 인 기 어 잇 수 조 합												
롤 측	14	14	13	13	11	11	10	11	10	10	9	
바퀴측	9	10	10	11	10	11	11	13	13	14	14	
조 출 롤 구 멍 수	3개	51	46	43	39	36	33	30	28	25	23	21
	4개	38	35	32	29	27	25	23	21	19	18	16
	6개	26	23	21	19	18	16	15	14	13	12	11
	8개	19	17	16	15	14	13	12	11	10	9	8
	10개	15	14	13	12	11	10	9	8	8	7	6
	12개	13	12	11	10	9	8	7	7	6	6	5
	20개	8	7	7	6	6	5	5	4	4	4	3
	30개	5	5	4	4	4	3	3	3	3	2	2

##### ※ 주의

스프로킷의 조합에 의해 느슨한 경우는 아래그림 처럼 체인을 감아주십시오. 또한 체인이 너무 팽 끼는 경우, 텐션스프링을 빼내고 사용하십시오.



##### 3. 소모품

다음 부품은 소모품입니다. 작업 전에 점검하고, 마모 등 이상이 있으면 교환하여 주십시오.



브러쉬



가이드 플레이트

## ⑤ 파종기 조작 요령

※ 주의 : 시동을 걸기 전 엔진 제조사가 제공한 사용설명서를 읽으세요.

### 1. 엔진시동



- ▶ 급출발을 막고 안전을 위해서 시동을 걸기 전 반드시 주행레버를 "끊김"에 놓았는지 확인하세요.
- ▶ 쇼크레버를 닫고(왼쪽방향), 엔진 스위치를 ON으로 하세요. 리코일 스타터를 몸쪽으로 당겨 시동을 겁니다. 시동이 걸리면 쇼크레버를 여세요.(오른쪽)

### 2. 클러치 핸들 조작



- ▶ 우측 "주행 레버": 진압롤 구동과 주행  
전진 및 회전할 때는 레버를 "연결"위치에 놓으시고, 정지할 때나 후진 할 때는 "끊김" 위치에 놓으세요.
- ▶ 좌측 "파종 레버": 파종롤과 구동롤 구동  
파종시에는 레버를 "연결" 위치에 놓으며, 본체 이동시에는 "끊김" 위치에 놓는다.

### 3. 전진과 멈춤

- ▶ 속도조절레버를 서서히 움직여 속도를 조정합니다. 조절 레버가 익숙해질 때까지 약간의 연습을 합니다.
- ▶ 주행레버를 "끊김"으로 놓아도 멈춥니다. 작업 종료 후에는 엔진 스위치를 OFF합니다.

#### 4. 파종시 반환점 회전방법

- ▶ 파종시 반환점 끝에서 “파종 레버”를 끊김에 놓고 핸들을 눌러 구동롤(앞바퀴)을 들어 회전합니다. 원하는 곳에 기대를 놓은 후 “파종 레버”를 연결에 놓은 후 파종작업을 합니다.
- ▶ 파종이 끝난 후 파종기를 이동시킬 때에는 종자가 배출되는 것을 막기 위해서는 호퍼를 탈착하거나 구동롤을 들어야 합니다.

#### 5. 이동시 요령

- ▶ 보조용 타이어바퀴를 브라켓에 삽입 후 이동을 하고, 파종시에는 탈착합니다.

### 6] **작업자 준수사항**

#### 1. 작업자의 건강관리

- ① 농작업에 종사하는 자는 적당히 쉬고, 정기적으로 건강진단을 받는 등 평소 건강관리에 노력하여야 한다. 질병이 있을 경우에는 의사 등 건강관리 전문가와 상담하고 건강 상태에 따라 무리 없는 작업계획을 수립하여 사고 발생으로 이어지지 않도록 배려한다.
- ② 가능한 하루의 작업시간은 8시간을 넘지 않도록 하며 피로가 축적되지 않도록 2시간마다 정기적으로 휴식을 취하도록 한다.
- ③ 하루의 작업을 시작하기 전에는 준비운동을, 작업 후에는 정리운동을 하여 몸을 풀어준다. 또한 기후조건이나 작업자의 몸 상태를 감안하여 무리 없는 작업을 하도록 해야 하며, 여럿이서 작업할 경우에는 사전에 그날의 작업에 대해 미리 협의한다.
- ④ 기상조건이나 포장조건 등에 의해 작업이 순조롭게 진행되지 않을 때 무리하여 작업하면 결과적으로 사고의 원인이 될 가능성이 많기 때문에 여유를 갖고 무리 없는 작업계획을 세운다.

#### 2. 작업자 제한

다음 해당하는 자는 농업기계를 이용한 농작업과 고소작업 등 위험을 수반한 농작업을 수행하지 말아야 하고 또한 시키지도 말아야 한다.

- ① 음주자
- ② 약물을 복용하고 있어 작업에 지장이 있는 자
- ③ 병, 부상, 과로 등으로 정상적인 작업이 곤란한 자
- ④ 임신 중이거나 해당 작업이 임신 또는 출산과 관련하여 기능장애 등 건강 상태에 악영향을 미친다고 생각되는 자
- ⑤ 연소자
- ⑥ 미숙련자(숙련 작업자의 지도하에 실시하는 경우 제외)

### 3. 안전표시에 관한사항

- ① 작업기에 부착된 안전표식을 떼어내지 마시오.
- ② 회전부분 등 움직이는 곳에는 접촉하지 말아주십시오.
- ③ 파종작업은 직선으로 행하여 주십시오.
- ④ 작업 중에는 주위사람이 가까이 오지 못하도록 하십시오. 특히 어린이는 주의 하십시오.
- ⑤ 작업기 밑에 기어 들어가거나 발을 집어넣거나 하지 마십시오.
- ⑥ 작업기의 커버는 떼어내지 마십시오.

### 4. 작업중의 점검

- ① 작업기의 점검을 행할 때는 동력이 끊어진 것을 확인한 후에 하십시오.
- ② 종자통의 소모 상태를 확인하면서 작업하십시오.
- ③ 라지에타 머플러는 고온이므로 화상에 주의하십시오.
- ④ 점검정비에 필요한 공구류는 적절히 관리하고 올바르게 사용하십시오.
- ⑤ 점검 시 벗긴 안전커버는 반드시 원래대로 부착하십시오.

## 7] 의복, 보호구 착용 및 방호장치

### 1. 복장 및 보호구

- ① 농작업을 할 때에는 농업기계에 두발이나 의류 등이 말려 들어가지 않도록 각 작업에 적당한 복장과 작업모 및 사고 방지에 필요한 보호구를 착용한다.
- ② 헐렁한 옷이나 소매가 긴 옷을 입거나 장갑을 착용하고 농업기계를 다루는 것은 매우 위험하다.
- ③ 신발은 발에 꼭 맞고 미끄럼 방지 처리가 된 안전화가 적당하다.
- ④ 긴 머리칼은 작동하고 있는 기계안으로 빨려 들어가서 머리 손상을 입기 쉬우므로 뒤로 묶거나 모자 속으로 집어넣도록 한다.
- ⑤ 보석류는 빼놓고 작업에 임하도록 한다.

### 2. 작업환경개선

- ① 농작업자는 평상시에 작업환경이나 위험지역에 대해 체크하고, 작업 방법을 재검토하거나 작업 현장의 개선 및 위험지역의 표시 등 안전하고 효율적인 농작업을 하기 위해 노력해야 한다.
- ② 수로, 도랑 등이 유실된 장소에서 농업기계가 빈번히 전복되며, 사각지대의 모퉁이, 좁은 교량, 급 커브, 경사지, 미끄러운 바닥 등 농작업 사고의 위험이 있는 곳의 환경을 개선해야 한다.
- ③ 위험요소가 발견되면 적극적으로 개선을 하여야 한다. 주위에 산재해 있는 위험요소

를 줄이기 위하여 다음 사항을 이행하도록 한다. - 농업기계 운전자는 수로나 도랑 근처에 너무 가까이 가지 않고 안전하게 회전할 수 있는 충분한 공간을 확보한다.

- ④ 위험 요소를 숨기고 있는 농로의 가장자리는 제초작업을 잘해서 농로경계, 수로 등을 명확히 알 수 있도록 한다.
- ⑤ 운전자의 시야 확보를 위해서는 나뭇가지를 잘라내고 나무 그루터기나 그 밖의 장애물들은 제거한다. 침식된 지역은 뚜렷이 표시를 해 두거나 채워서 평평하게 해 둬야 한다.
- ⑥ 위험성이 높은 작업을 할 경우에는 작업자의 부담 경감이나 조기에 위험한 상황을 알려줄 수 있는 보조자를 배치하도록 하고 가능한 한 혼자서는 작업하지 않도록 한다. 어쩔 수 없이 혼자 작업할 경우에는 작업 내용이나 작업 장소를 가족 등에게 확실히 알려주어 사고가 발생할 때에 조기 발견을 위해 필요한 조치를 취해준다.
- ⑦ 작업의 수위탁을 할 경우에는 위탁자는 수탁자에게 위험지역이나 주의사항 등에 대해 사전에 설명하고 사고 방지에 노력한다.

## ⑧ 사용기계의 범위 준수 (적용 범위 및 취급 주의사항)

### 1. 적용 범위

- ① 파종기가 장착된 자주식 동력형 파종기로서 운전자가 조정하여 작업할 수 있는 기종에 적용한다.

### 2. 취급설명서의 숙독, 보관

- ① 취급설명서를 숙독하여 기능, 사용상의 주의사항, 안전장치의 사용 및 위험회피 방법 등에 대해 잘 알아둔다.
- ② 취급설명서는 일정한 보관 장소에 보관하여 필요시 언제든지 꺼내 읽을 수 있도록 한다.
- ③ 장기보관시 엔진오일과 각종 부위의 누유·누수를 점검한다.
- ④ 농기계에 묻어있는 진흙, 먼지 등은 녹 발생 및 부식 방지를 위하여 깨끗이 세척한 뒤 마른 걸레로 물기를 제거한 다음 오일을 머금은 걸레로 닦아준다.
- ⑤ 체인, 와이어류, 회전 부위 등의 녹이 발생하는 것을 방지하기 위하여 주유 또는 그 리스를 발라주고, 페인트가 벗겨진 차체는 페인트칠을 한다.
- ⑥ 각 부위의 배선, 연료·오일 누유, 볼트·너트 풀림 등을 점검하여 이상이 있는 부위는 즉시 정비한다.
- ⑦ 농기계는 가능한 건조한 실내에 보관한다. 실내 조관이 어려울 경우 햇빛, 비, 눈 등을 피할 수 있도록 덮개를 씌워 평지에 보관한다.

### 3. 목적 외 사용과 개조 금지

- ① 본래의 목적 이외에는 사용하지 않는다.



- ② 개조하지 않는다. 특히 안전장치를 떼어 내지 않는다. 또한 안전프레임, 안전캡에 구멍을 뚫는 등의 개조를 절대 하지 않는다.

## 9 제3자에 관한 주의사항

### 1. 제3자의 주의사항

- ① 농기계 차량 특성상 소음이 크기 때문에 운전자가 주변 환경을 인지하기 어렵습니다. 항상 주위를 확인하며 서행하는 습관을 가져야 합니다.
- ② 도로에 나무나 풀이 많기 때문에 시야에서 가려져있던 농기계 차량이 갑자기 눈앞에 나타나 사고가 날 수 있으므로
- ③ 특히 어린이의 경우 주 정차된 농기계에서 접촉사고가 나지 않도록 보호와 안전교육에 적극 대처해야한다.
- ④ 여성, 연소자 및 고령자의 배려 임산부 및 연소자에게 무거운 물건을 취급하게 하거나, 높은 곳에서의 작업 및 진동이 심한 환경에서 작업하게 하는 등 위험성이 높은 작업 또는 약제를 다루는 일은 시키지 않는다. 또한 임산부 및 연소자에게는 심야작업을 시키지 않는다.  
앞으로 여성 농업자가 농업기계를 조작할 기회가 더욱 많아질 것으로 예상되기 때문에 여성 농작업자를 대상으로 농업기계 조작을 위한 지식이나 농작업 안전의식 향상을 위한 교육 및 홍보 등을 강화하도록 한다.
- ⑤ 고령자에 대해서는 나이가 들수록 순발력이 떨어지는 등 심신기능이 감퇴하는 것을 고려하여 평소의 건강관리를 포함한 종합적인 안전교육을 실시하도록 한다. 또한 가급적 고령자가 농작업을 직접 하기보다는 위탁에 의하여 농작업을 수행하도록 유도한다. 작업현장은 가능한 한 누구라도 안전하고 쾌적하게 이용할 수 있도록 하고, 농업기계를 선정할 때에도 고령자의 이용을 고려해야 한다.

### 2. 주변 환경에 대한 배려

- ① 주변자를 위한 배려  
농작업에 임할 때에는 다른 작업자나 주변에 있는 사람에게 미치는 위험성을 고려하여 안정성이 충분히 확보되었는지 주의를 기울여 작업한다. 특히, 어린이가 주변에 있는 경우에는 가동 중인 농업기계에 접근하지 않도록 사전에 충분한 주의를 주는 것이 필요하다.
- ② 주변 환경 등의 배려  
농업기계를 이용한 작업 중 발생하는 소음, 진동, 분진 등으로 주변 주민이나 환경에 영향을 미치지 않도록 작업기계의 선정이나, 기상조건 등을 충분히 고려하여 필요한 조치를 강구하도록 해야 한다.

## Ⅳ 연료 등 사용 자재에 관한 사항

### 1. 농자재 등의 취급

#### ① 필수기준

모든 농기구는 유해물질에 오염되지 않도록 세척, 소독 등을 하여 청결하게 관리·보관하여야 한다.

#### ② 권장기준

농기구 사용과 관련된 기록을 유지하여야 한다.

모든 농기구는 세척, 위생관리, 배수가 용이한 장소에 보관하여야 한다.

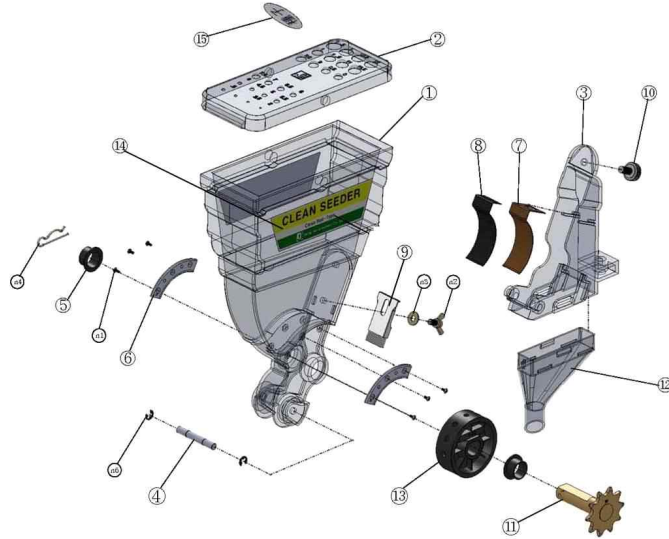
#### ③ 각종 오일 상태도 점검해 필요시 교환하고, 교환 후에는 5분정도 가동해 오일이 공급되게 하며 보관 중에도 가끔 가동을 한다.

#### ④ 연료는 휘발류는 연료통을 완전비우고 보관해야 부식을 방지할 수 있다

# 11 파트별 부품리스트

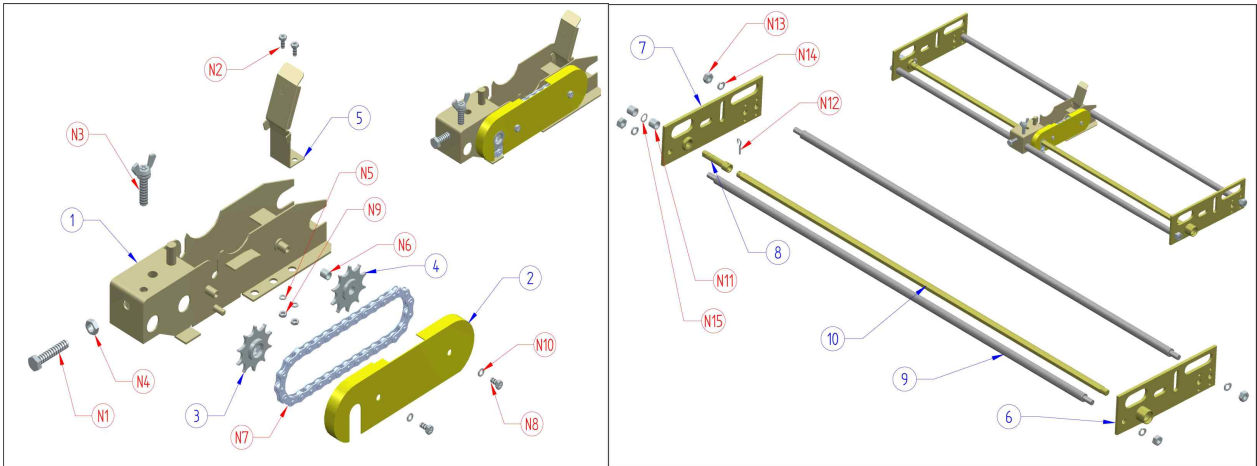
## 1. 호퍼부

01. 호퍼부



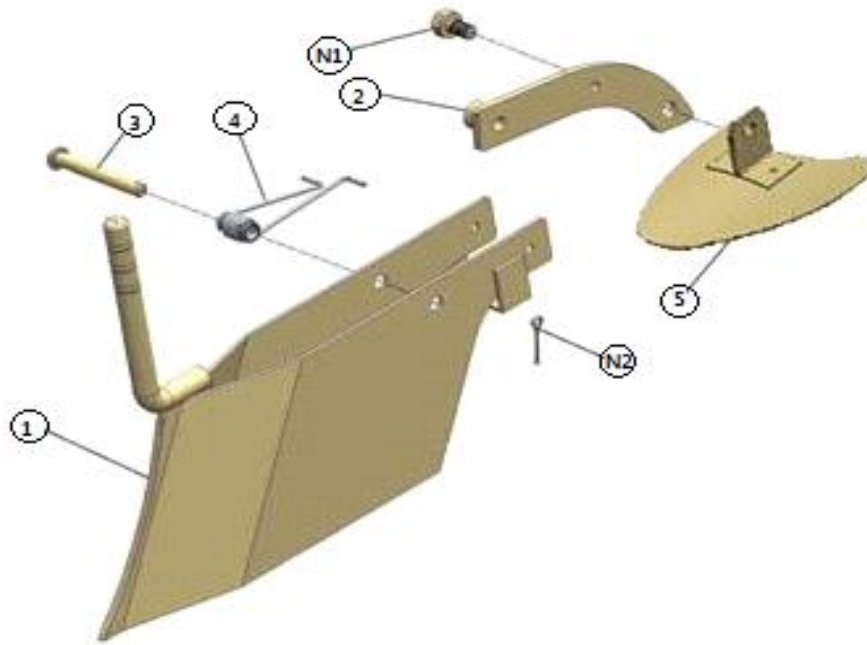
NO	도번	품명	대당수량 (5조)	대당수량 (8조)	대당수량 (9조)	대당수량 (10조)
1	JP100-11-0101	호퍼	5	8	9	10
2	JP100-11-0102	호퍼뚜껑	5	8	9	10
3	JP100-11-0103	호퍼케이스	5	8	9	10
4	JP100-11-0104	호퍼케이스연결핀	5	8	9	10
5	JP100-11-0105	오일레스	10	16	18	20
6	JP100-11-0106	롤리브	10	16	18	20
7	JP100-11-0107	가이드플레이트	5	8	9	10
8	JP100-11-0108	용	5	8	9	10
9	JP100-11-0109	브러쉬	5	8	9	10
10	JP100-11-0110	노브	5	8	9	10
11	JP100-11-0111	호퍼롤축10T조합	5	8	9	10
12	JP100-11-0112	종자가이드(단구)	5	8	9	10
13	JP100-11-0113	파종롤(가공)	20	32	36	40
14	JP100-11-0114	호퍼명판	10	16	18	20
15	JP100-11-0115	종자명판	5	8	9	10
N1		SUS볼트(3mm)	30	48	54	60
N2		나비볼트(5mm)	5	8	9	10
N3		평와셔(5mm)	5	8	9	10
N4		R핀	5	8	9	10
N5		멈춤링	10	16	18	20

## 2. 호퍼블럭부



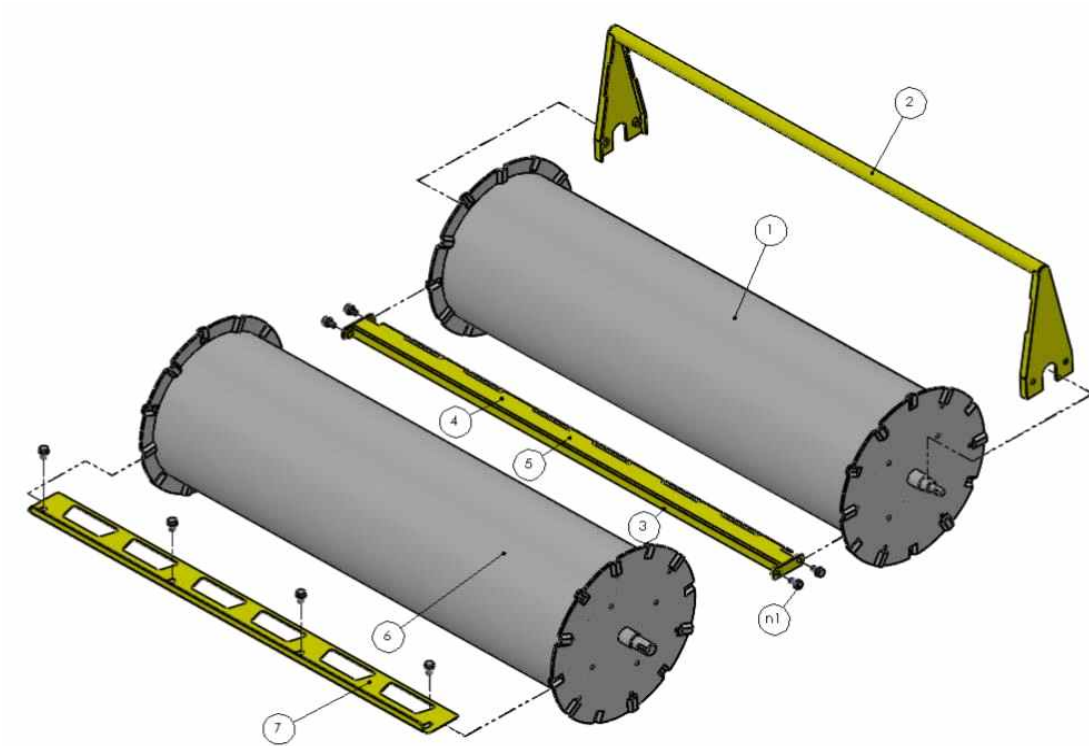
NO	도번	품명	대당 수량 (5조)	대당 수량 (8조)	대당 수량 (9조)	대당 수량 (10조)
1	JAS00-13E-0201	호퍼블럭조합	5	8	9	10
2	JAS00-13E-0202	체인커버	5	8	9	10
3	JP100-11-0203	육각스프로켓10T조합	5	8	9	10
4	JP100-11-0204	아이들스프로켓10T조합	5	8	9	10
5	JP100-11-0205	그립	5	8	9	10
6	JAS00-13E-0206	호퍼블럭 사이드 고정판 (L)	1	1	1	1
7	JAS00-13E-0207	호퍼블럭사이드고정판(R)	1	1	1	1
8	JAS00-13E-0208	육각롤축 연결축	1	1	1	1
9	JAS05-13E-0209	가이드 축(5조)	2			
	JAS08-13E-0209	가이드 축(8조)		2		
	JAS09-13E-0209	가이드 축(9조)			2	
	JAS10-13E-0209	가이드 축(10조)				2
10	JAS05-13E-0210	육각롤 축(5조)	1			
	JAS08-13E-0210	육각롤 축(8조)		1		
	JAS09-13E-0210	육각롤 축(9조)			1	
	JAS10-13E-0210	육각롤 축(10조)				1

### 3. 쟁기부



NO	도번	품명	대당수량 (5조)	대당수량 (8조)	대당수량 (9조)	대당수량 (10조)
1	JP100-11-0301	일반쟁기	5	8	9	10
2	JP100-11-0302	쟁기레버	5	8	9	10
3	JP100-11-0303	머리달린핀	5	8	9	10
4	JP100-11-0304	토션스프링	5	8	9	10
5	JP100-11-0305	복토판(70)	5	8	9	10
N1		육각셈스볼트(S/W)	5	8	9	10
N2		분할핀	5	8	9	10

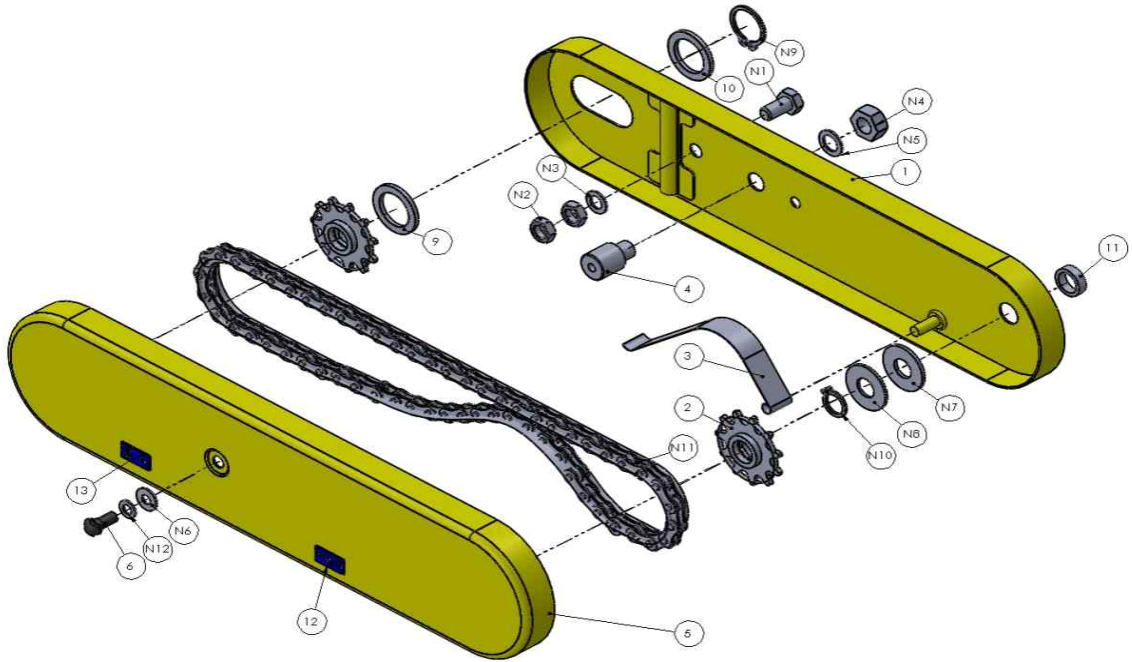
#### 4. 구동롤, 진압롤부



NO	도번	품명	대당수량 (5조)	대당수량 (8조)	대당수량 (9조)	대당수량 (10조)
1	JAS09-13E-0401	구동롤	1	1	1	1
2	JAS09-13E-0402	이송용 핸들	1	1	1	1
3	JAS09-13E-0403	구동롤 스크레이퍼	1	1	1	1
4	JP300-11-0412	눈금명판	1	1	1	1
5	JP300-11-0413	조간스티커	1	1	1	1
6	JAS09-13E-0406	진압롤	1	1	1	1
7	JAS09-13E-0407	진압롤 스크레이퍼	1	1	1	1
N1		육각شم스볼트(M8*15)	8	8	8	8

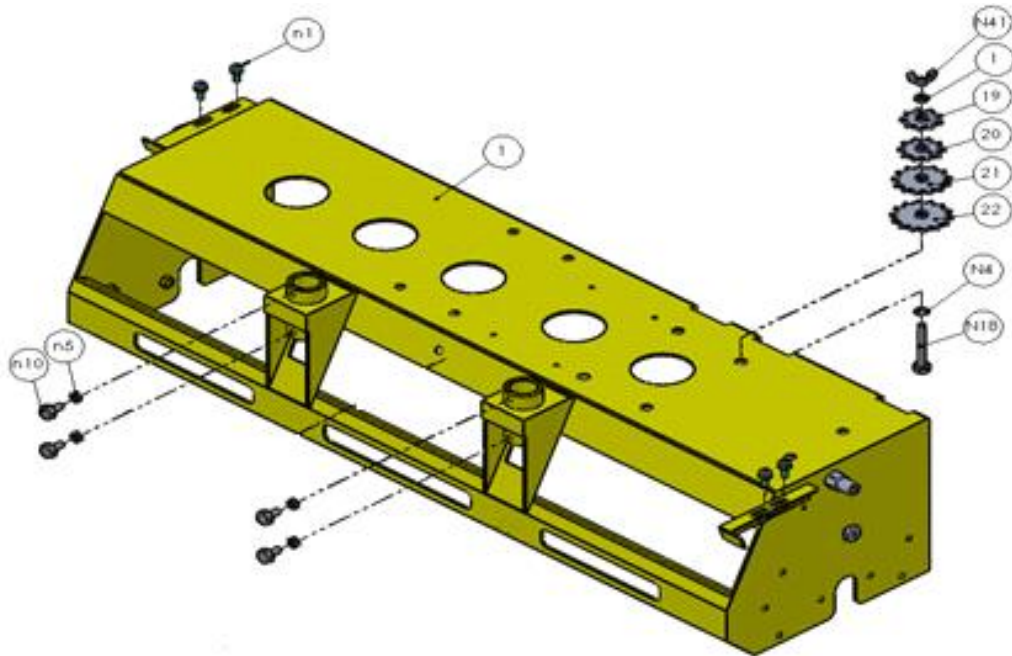


## 5. 체인케이스부



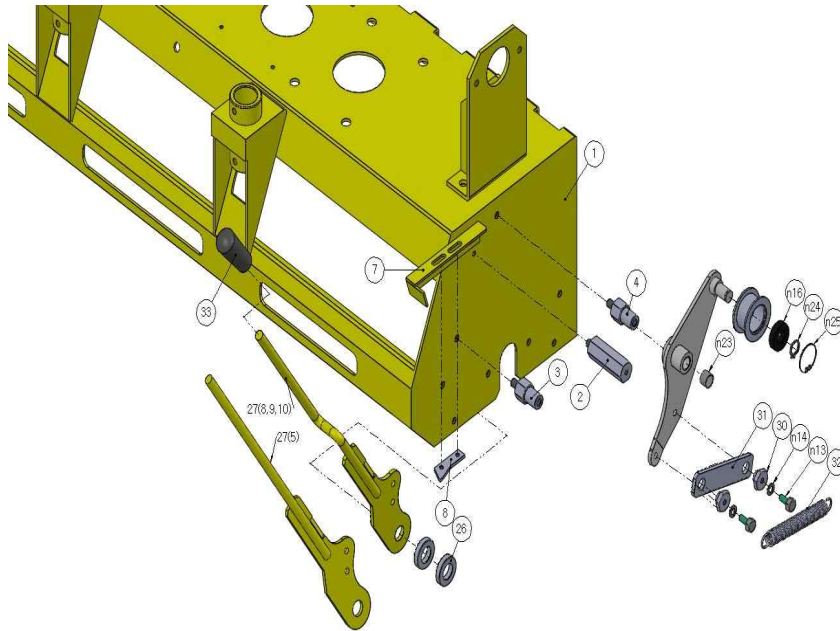
NO	도번	품명	대당수량 (5조)	대당수량 (8조)	대당수량 (9조)	대당수량 (10조)
1	JP300-11-0501	체인케이스(내측)조합	1	1	1	1
2	JP100-11-0502	스프로켓11T조합	2	2	2	2
3	JP100-11-0503	체인텐션판스프링	1	1	1	1
4	JAS00-13E-0504	고정칼라	1	1	1	1
5	JP300-11-0505	체인케이스(외측)	1	1	1	1
6	JP100-11-0506	노브	1	1	1	1
8	JP100-11-0508	파종간격기준표 명판	1	1	1	1
9	JAS00-13E-0509	연결칼라	1	1	1	1
10	JAS00-13E-0510	간격칼라(내측)	1	1	1	1
11	JAS00-13E-0511	간격칼라(외측)	1	1	1	1
12	JAS00-13E-0512	바퀴측 명판	1	1	1	1
13	JAS00-13E-0513	구동측 명판	1	1	1	1
N1		육각볼트 (M8*16L)	1	1	1	1
N2		육각너트 (M8)	2	2	2	2
N3		스프링와셔 (M8)	1	1	1	1
N4		육각너트 (M10)	1	1	1	1
N5		스프링와셔 (M10)	1	1	1	1
N6		평와셔 (M6)	1	1	1	1
N7		평와셔 (M12 2.0t)	1	1	1	1
N8		평와셔 (M12 1.6t)	1	1	1	1
N9		축용스냅링 (S20)	1	1	1	1
N10		축용스냅링 (S12)	1	1	1	1
N11		체인(58L)	1	1	1	1
N12		스프링와셔 (M8)	1	1	1	1

## 6. 엔진프레임 조립부



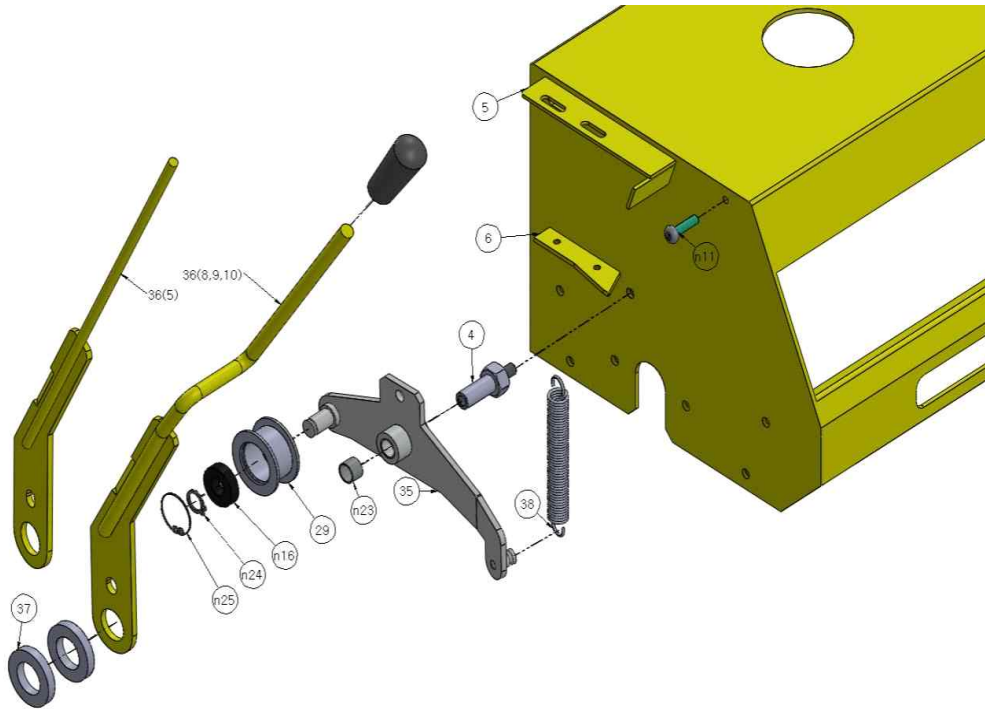
NO	도번	품명	대당수량 (5조)	대당수량 (8조)	대당수량 (9조)	대당수량 (10조)
1	JAS09-13E-0601	엔진 프레임	1	1	1	1
19	JP100-11-0802	스프로켓9T조합	1	1	1	1
20	JP100-11-0803	스프로켓10T조합	1	1	1	1
21	JP100-11-0804	스프로켓13T조합	1	1	1	1
22	JP100-11-0805	스프로켓14T조합	1	1	1	1
23	JAS00-13E-0623	주행 레버 명판	1	1	1	1
24	JAS00-13E-0624	파종 레버 명판	1	1	1	1
34	JASB0-13E-0634	우측 커버	1	1	1	1
N1		육각شم스볼트M6	8	8	8	8
N2		육각볼트	4	4	4	4
N4		스프링와셔	1	1	1	1
N5		육각너트	4	4	4	4
N6		육각볼트	2	2	2	2
N9		스프링와셔	2	2	2	2
N10		육각볼트	4	4	4	4
N18		육각볼트	1	1	1	1
N41		나비너트	1	1	1	1

## 6-1. 엔진프레임(우측) 조립부



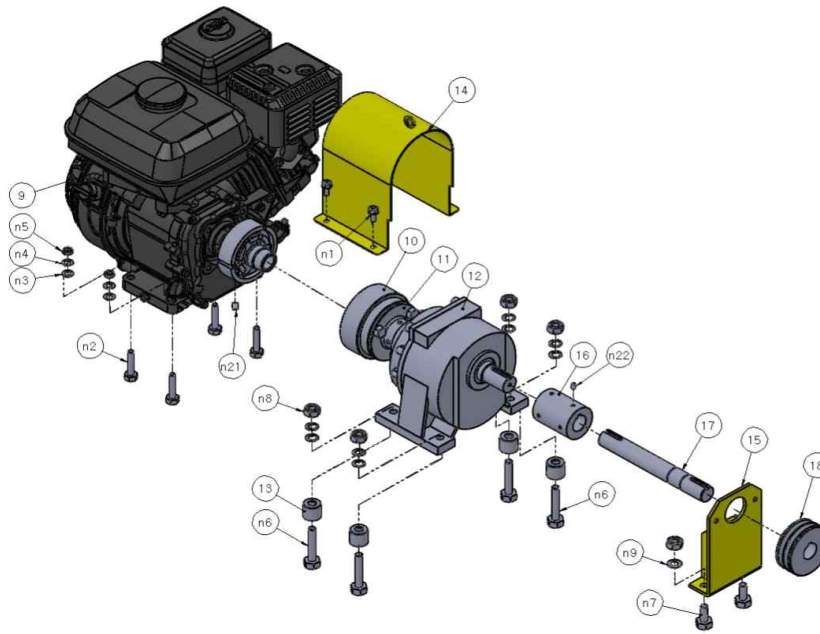
NO	도번	품명	대당수량 (5조)	대당수량 (8조)	대당수량 (9조)	대당수량 (10조)
2	JAS00-13E-0602	우측 커버 고정축	1	1	1	1
3	JAS00-13E-0603	우측클러치레버고정축	1	1	1	1
4	JAS00-13E-0604	우측텐션레버고정축	2	2	2	2
7	JAS00-13E-0607	주행레버고정판(R)	1	1	1	1
8	JAS00-13E-0608	멈춤판(R)	1	1	1	1
26	JAS00-13E-0626	우측텐션고무(0206)	2	2	2	2
27	JAS00-13E-0627	주행레버(R)	1	1	1	1
28	JAS00-13E-0628	텐션롤러고정판(R)	1	1	1	1
29	JAS00-13E-0629	텐션롤러	2	2	2	2
30	JAS00-13E-0630	고정 너트	2	2	2	2
31	JAS00-13E-0631	연결판	1	1	1	1
32	JAS00-13E-0632	텐션인장스프링(R)	1	1	1	1
33	JAS00-13E-0633	손잡이	2	2	2	2
n13		특강육각볼트 M6 15L	2	2	2	2
n14	N06-03-0600001	스프링와셔 M6	2	2	2	2
n16	N04-02-080120-1	베어링 6001	1	1	1	1
n23	N05-01-120010-1	DU부싱 12*10	1	1	1	1
n24	N03-02-120000-1	축용스냅링 S12	1	1	1	1
n25		구멍용스냅링 R28	1	1	1	1

## 6-2. 엔진프레임(좌측) 조합부



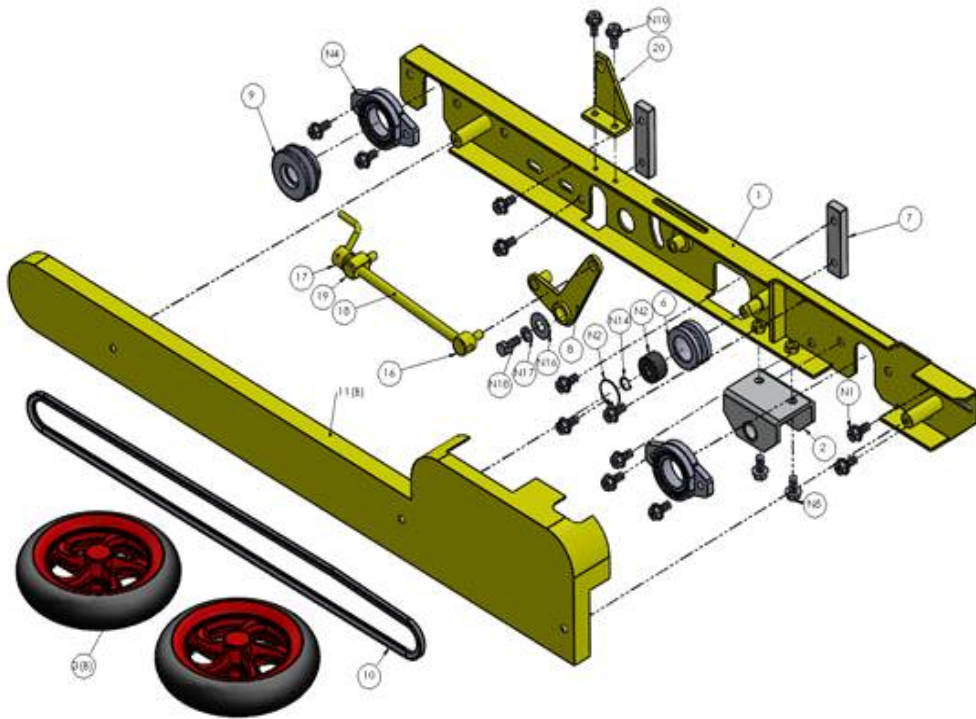
NO	도번	품명	대당수량 (5조)	대당수량 (8조)	대당수량 (9조)	대당수량 (10조)
4	JAS00-13E-0604	좌측텐션레버고정축	2	2	2	2
5	JAS00-13E-0605	파종레버고정판(L)	1	1	1	1
6	JAS00-13E-0606	멈춤판(L)	1	1	1	1
29	JAS00-13E-0629	텐션롤러	2	2	2	2
35	JAS00-13E-0635	텐션레버고정판(L)	1	1	1	1
36	JAS00-13E-0636	파종레버(L)	1	1	1	1
37	JAS00-13E-0637	좌측텐션고무(0311)	2	2	2	2
38	JAS00-13E-0638	텐션인장스프링(L)	1	1	1	1
n11		등근머리볼트M6 22L	1	1	1	1
n16	N04-02-080120-1	베어링 6001	1	1	1	1
n24	N03-02-120000-1	축용스냅링 S12	1	1	1	1
n25		구멍용스냅링 R28	1	1	1	1

### 6-3. 엔진부

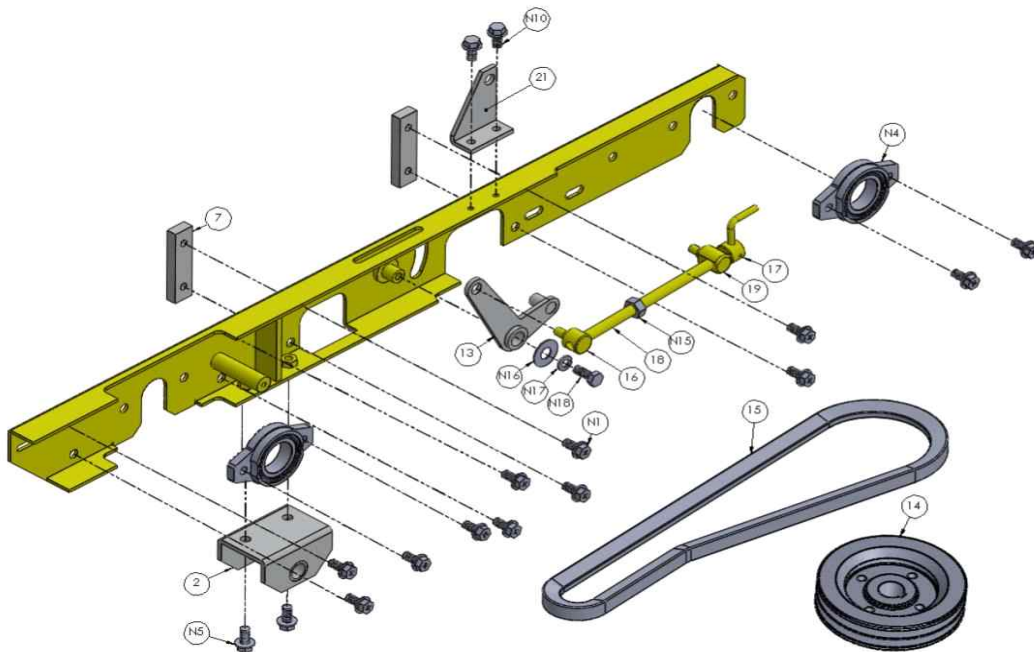


NO	도번	품명	대당수량 (5조)	대당수량 (8조)	대당수량 (9조)	대당수량 (10조)
9	JAS00-13E-0609	엔진	1	1	1	1
10	JAS00-13E-0610	클러치조합(드럼포함)	1	1	1	1
11	JAS00-13E-0611	플랜지	1	1	1	1
12	JAS00-13E-0612	감속기	1	1	1	1
13	JAS00-13E-0613	감속기 스페이서	4	4	4	4
14	JAS00-13E-0614	안전커버	1	1	1	1
15	JAS00-13E-0615	베어링 지지판		1	1	1
16	JAS00-13E-0616	커플링		1	1	1
17	JAS09-13E-0617	연결축		1	1	1
18	JAS00-13E-0618	우측메인폴리(중)	1	1	1	1
n1	N01-05-060010-1	육각샘스볼M6*15L	4	4	4	4
n2	N01-03-080040-1	육각볼트 M8 40L	4	4	4	4
n3	N06-01-08000K-1	평와셔 M8	4	4	4	4
n4	N06-03-080000-1	스프링와셔 M8	4	4	4	4
n5	N02-01-080000-1	육각너트 M8	4	4	4	4
n6		육각볼트 M10 55L	4	4	4	4
n7		육각볼트 M10 25L	2	2	2	2
n8	N02-01-100000-1	육각너트 M10	4	4	4	4
n9	N06-03-100000-1	스프링와셔 M10	2	2	2	2
n21		무두렌지볼트 M8*10L	1	1	1	1
n22		무두렌지볼트 M6*8L	2	2	2	2

## 7-1. 사이드프레임부 <좌측>



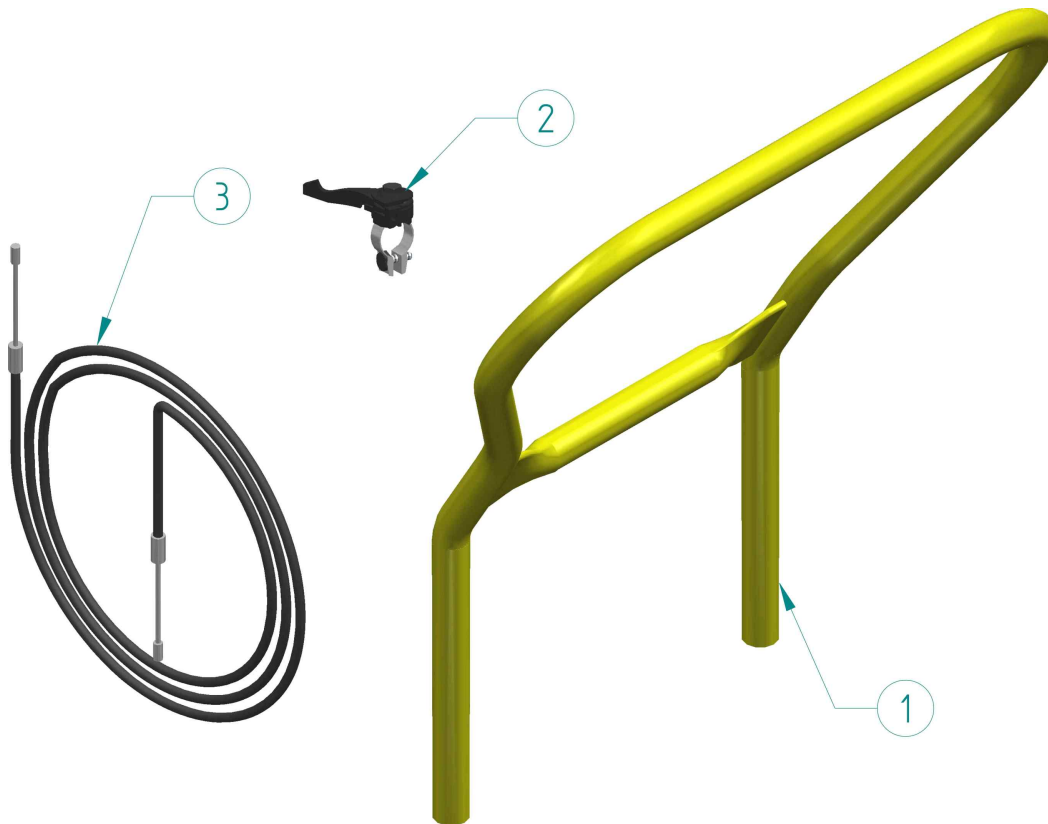
## 7.2 사이드프레임부 <우측>





NO	도번	품명	대당수량 (5조)	대당수량 (8조)	대당수량 (9조)	대당수량 (10조)
1	JAS00-13E-0701	좌측 사이드 프레임	1	1	1	1
2	JASB0-13E-0702	이송용바퀴고정브라켓(B타입)	2	2	2	2
3	JASB0-13E-0703	이송용바퀴(13")(B타입)	2	2	2	2
6	JAS00-13E-0706	아이들 롤러	1	1	1	1
7	JAS00-13E-0707	가이드판	4	4	4	4
8	JAS00-13E-0708	호퍼블럭상하조절브라켓(L)	1	1	1	1
9	JAS00-13E-0709	좌측사이드폴리	2	2	2	2
10	JAS00-13E-0710	3V-벨트(3V-590)	1	1	1	1
11	JASB0-13E-0711	좌측커버(B타입)	1	1	1	1
12	JAS00-13E-0712	우측사이드프레임	1	1	1	1
13	JAS00-13E-0713	호퍼블럭상하조절브라켓(R)	1	1	1	1
14	JAS00-13E-0714	우측메인폴리(대)	1	1	1	1
15	JAS00-13E-0715	V-벨트(3V 380)	2	2	2	2
16	JAS00-13E-0716	상하조절 조인트(A)	2	2	2	2
17	JAS00-13E-0717	상하조절레버	2	2	2	2
18	JAS00-13E-0718	상하조절스크류	2	2	2	2
19	JAS00-13E-0719	상하조절 조인트(B)	2	2	2	2
20	JAS00-13E-0720	고정브라켓(L)	1	1	1	1
21	JAS00-13E-0721	고정브라켓(R)	1	1	1	1
N1	N01-05-080015-1	육각شم스볼트M8*L15	12	12	12	12
N2	N03-02-120000-1	축용 스패링 S12	1	1	1	1
N3		베어링(6001)	2	2	2	2
N4		베어링	4	4	4	4
N5	N01-05-080020-1	육각شم스볼트M8*L20	8	8	8	8
N10	N01-05-060010-1	육각شم스볼트M6*10L	4	4	4	4
N16	N06-01-12000B-1	평와셔 M12*D28X2.0T	2	2	2	2
N17	N06-03-080000-1	스프링와셔 M8	2	2	2	2
N18		육각볼트M8*L20	2	2	2	2

## 8. 핸들부



NO	도번	품명	대당수량 (5조)	대당수량 (8조)	대당수량 (9조)	대당수량 (10조)
1	JAS00-13E-0801	핸들"C"	1	1	1	1
2	JAS00-13E-0802	조속 레바	1	1	1	1
3	JAS00-13E-0803	조속 케이블	1	1	1	1

## <C타입>

-이동시 엔진의 힘으로 이동바퀴를 구동시켜주어 이동시, 트럭 상/하차가 용이하도록 만들어진 파종기입니다.

-전면이동바퀴프레임과 전면이동바퀴, 이송용바퀴, 좌측 육각풀리, 우측 육각플랜지, 발판과 발판 고정대가 추가되었습니다.

